

Guide d'installation et d'utilisation des commutateurs de transfert automatique des séries PD52 et PD53

GARANTIE LIMITÉE

- I. **GARANTIE LIMITÉE:** Progressive Dynamics, Inc. garantit que son centre de contrôle de l'alimentation est exempt de vices de matériau ou de fabrication dans des conditions normales d'utilisation et d'entretien. et limite les recours en réparation ou remplacement.
- II. **DURÉE:** Cette garantie est valable pour une période de deux ans à compter de la date d'achat d'origine et n'est valable que dans les limites continentales des États-Unis et du Canada.
- III. **EXCLUSIONS DE LA GARANTIE:** Cette garantie ne s'applique pas spécifiquement aux:
- A. Tout produit qui a été réparé ou modifié de quelque manière que ce soit par une personne ou une station-service non autorisée;
 - B. Dommages causés par une tension d'entrée excessive, une utilisation abusive, une négligence ou un accident; ou une force externe;
 - C. Tout produit qui a été connecté, installé, ajusté ou utilisé autrement que conformément aux instructions fournies ou dont le numéro de série a été modifié, effacé ou enlevé;
 - D. Coût de tous les services fournis lors du retrait et de la réinstallation du convertisseur de courant; et
 - E. TOUTE PERTE DE BÉNÉFICE, D'ÉCONOMIE, DE PERTE D'UTILISATION OU D'AUTRES DOMMAGES FORTUITS ACCESSOIRES RÉSULTANT DE L'UTILISATION OU DE L'INCAPACITÉ D'UTILISER LE PRODUIT. CECI INCLUT DES DOMMAGES À LA PROPRIÉTÉ ET, DANS LA MESURE AUTORISÉE PAR LA LOI, DES DOMMAGES POUR LES BLESSURES. CETTE GARANTIE REMPLACE TOUTES LES AUTRES GARANTIES, Y COMPRIS LES GARANTIES IMPLICITES DE QUALITÉ MARCHANDE ET D'ADÉQUATION À UN USAGE PARTICULIER.
- IV. **PREUVE D'ACHAT:** Une demande de garantie doit être accompagnée d'une preuve de la date d'achat.
- V. **PROCÉDURE DE RÉCLAMATION:** Dès qu'un défaut est découvert, Progressive Dynamics, Inc. reçoit les informations suivantes à l'adresse indiquée dans ce manuel:
- A. Nom et adresse du demandeur;
 - B. Nom, modèle et numéro de série du produit;
 - C. Application dans laquelle le produit a été installé. (Comprend le fabricant, le modèle et l'année du modèle, le cas échéant)
 - D. date d'achat; et
 - E. Description complète du défaut allégué.

Lorsqu'il est établi qu'une réclamation au titre de la garantie existe (défaut de matériau ou de fabrication survenant dans des conditions normales d'utilisation et de réparation.), le produit doit être envoyé en port payé à Progressive Dynamics, Inc., accompagné d'une preuve d'achat. Le produit sera réparé ou remplacé et renvoyé en port payé.

Progressive Dynamics Inc.
507 Industrial Rd.
Marshall, MI 49068
service@progressivedyn.com
www.progressivedyn.com

INSTRUCTIONS D'INSTALLATION

AVERTISSEMENT: COUPLEZ TOUTES LES CONNEXIONS PAR ÉTIQUETTE - UN COUPLE EXCESSIF PEUT CAUSER DES DOMMAGES AUX CONNEXIONS MENANT À UN INCENDIE, CAUSANT DES DOMMAGES À LA PROPRIÉTÉ, DES BLESSURES GRAVES OU LA MORT.

AVERTISSEMENT: RISQUE D'ÉLECTROCUTION - EN RAISON DES HAUTES TENSIONS ASSOCIÉES À SON FONCTIONNEMENT, SEUL UN PERSONNEL D'ENTRETIEN QUALIFIÉ DOIT INSTALLER OU DÉPANNER CET INTERRUPTEUR DE TRANSFERT! TOUS LES CODES ET NORMES APPLICABLES DOIVENT ÊTRE RESPECTÉS LORS DE L'INSTALLATION DE CE DISPOSITIF. VOIR LE SCHÉMA DE CÂBLAGE À L'INTÉRIEUR DE LA COUVERTURE ET AU DOS DE CETTE PAGE. UNE MANIPULATION OU UNE INSTALLATION INCORRECTE PEUT CAUSER DES BLESSURES GRAVES OU LA MORT.

AVERTISSEMENT: LES COMMULATEURS DE TRANSFERT AUTOMATIQUE DES SÉRIES 5200 ET 5300 NE SONT PAS PROTÉGÉS DE L'ALLUMAGE ET NE DOIVENT PAS ÊTRE MONTÉS DANS LE MÊME COMPARTIMENT QUE DES BATTERIES OU DES MATÉRIAUX INFLAMMABLES TELS QUE DE L'ESSENCE. NE MONTEZ PAS LE COMMULATEUR DE TRANSFERT DANS LE GÉNÉRATEUR OU LE COMPARTIMENT À GAZ LP. UN INCENDIE CAUSANT DES DOMMAGES À LA PROPRIÉTÉ DES BLESSURES GRAVES OU LA MORT POURRAIT EN RÉSULTER!

CES PRODUITS NE SONT PAS CONÇUS POUR ÊTRE UTILISÉS AVEC DES FOURNITURES DE JAMBES SIMPLS DE 240 VOLTS. L'APPLICATION DE TENSIONS SUPERIEURES A 130 VOLTS DE PLUS DE 130 VOLTS PEUT CAUSER DES DOMMAGES PERMANENTS A L'UNITE.

Les commutateurs de transfert automatique 5200 et 5300 peuvent être installés comme indiqué aux figures 1 et 2 à condition qu'il y ait suffisamment de place pour acheminer les câbles de connexion d'alimentation à quai, de la génératrice et de la distribution. Les commutateurs de transfert automatique 5200 et 5300, y compris l'affichage à distance, ne sont pas adaptés aux espaces extérieurs et doivent être montés dans une zone protégée. Nous recommandons que le commutateur de transfert soit monté aussi près que possible des câbles d'alimentation à quai et des génératrices afin de réduire les pertes de tension.

SE RÉFÉRER AUX DIAGRAMMES DE CÂBLAGE SITUÉS À L'INTÉRIEUR DU COUVERCLE POUR TOUTES LES INFORMATIONS DE CONNEXION ET LE COUPLE.

CONFIGURATIONS DE MONTAGE APPROPRIÉES:

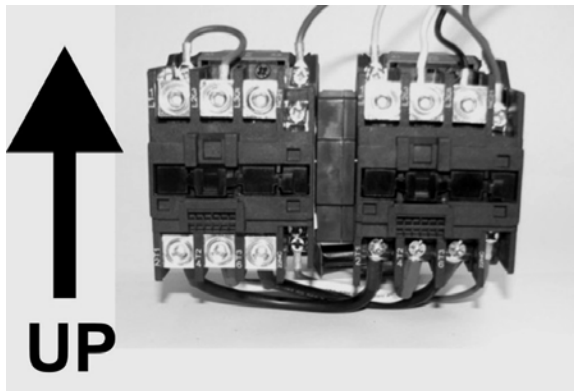


Figure 1 – Montage mural horizontal

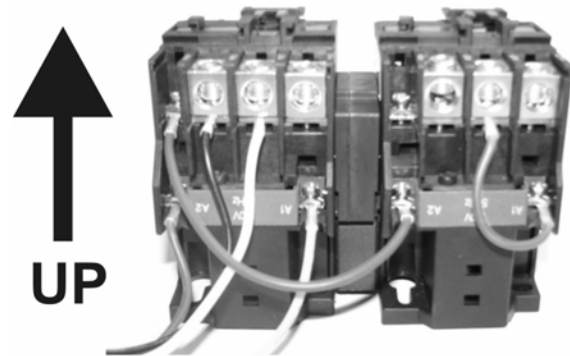
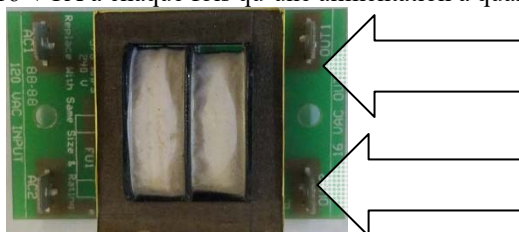


Figure 2 – Montage au sol

CONNEXION OPTIONNELLE DE SENS DE TENSION:

(Utilisé pour le démarrage automatique du générateur)

Pour les commutateurs de transfert fournis avec le circuit imprimé optionnel de détection de tension, connectez les connexions «16 VAC OUT» aux entrées «Shore Power Present» du centre de contrôle de votre génératrice. Ces connexions ne nécessitent pas de polarité. Cette sortie sera de 16 VCA à chaque fois qu'une alimentation à quai est présente.

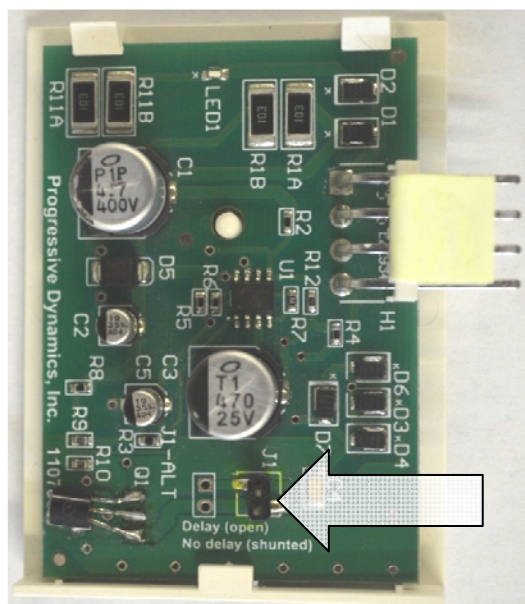


Consultez un électricien agréé ou un technicien de VR pour obtenir de l'aide pour l'installation

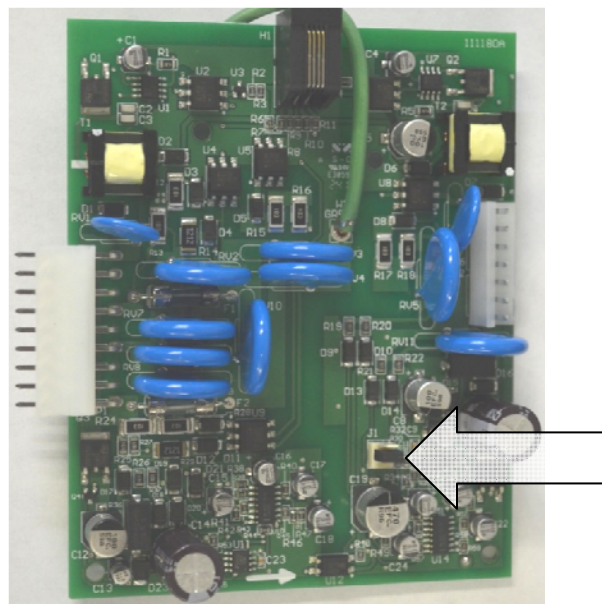
OPÉRATION GÉNÉRALE

- Lorsque le côté terre est alimenté, le contacteur est activé et alimente le panneau. Le voyant GREEN du panneau avant s'allume.
- Lorsque le côté Gén est mis sous tension, il y a un délai de 20 à 45 secondes, puis le contact du côté Gén s'active, le panneau passe du côté Gén. allumera.
- Si le courant de terre revient pendant que le pouvoir général est présent, rien ne se passera. Lorsque le courant est coupé, le contacteur tombe et permet au côté terre d'alimenter.
- Dans une application à une jambe, le côté HOT1 doit être utilisé pour que le circuit de commande fonctionne. Pour les modèles avec protection contre les surtensions, HOT1 et HOT2 doivent être sous tension pour fonctionner correctement.

COMMENT DÉSACTIVER LE RETARD DU GÉNÉRATEUR:



PANNEAU DE COMMANDE PD52 / 53
Pour **DÉSACTIVER** la fonction de temporisation de la carte de contrôle, **INSTALLER** un cavalier .100 "du connecteur en **J1**.



PD52DCS CONTROL BOARD
Pour **DÉSACTIVER** la fonction de temporisation de la carte de contrôle, **RETIREZ** le cavalier installé sur le connecteur en **J1**.

PD52DCSD AFFICHAGE À DISTANCE



L'afficheur à distance PD52DCSD est équipé de trois voyants DEL. Les voyants verts indiquent l'alimentation SHORE ou GENERATOR. La LED ROUGE indique qu'une erreur s'est produite et que la protection contre les surtensions peut ne plus fonctionner.

Si le voyant ROUGE est allumé, veuillez contacter le service après-vente de Progressive Dynamics pour obtenir un tableau de commande de remplacement. Le commutateur de transfert peut continuer à fonctionner en toute sécurité sans protection contre les surtensions.

Caractéristiques (Spécifications sujettes à changement sans préavis)			
Modèle	PD52	PD52DCS	PD53
Tension nominale	120/240Vac	120/240Vac	120/240Vac
Note actuelle (ligne)	50A	50A	100A
Note actuelle (neutre)	70A	70A	100A
Source Dominante	Générateur	Générateur	Générateur
Protection neutre ouverte	Non	Oui	Non
Protection contre l'inversion de polarité	Non	Oui	Non
Verrouillage de sécurité	Mécanique & Électrique	Mécanique & Électrique	Mécanique & Électrique
Protection sous tension	Non	Oui	Non
Protection de survoltage	Non	Oui	Non
Protection contre les surtensions multimodes	Non	Oui	Non
Indice énergétique de surtension	n/a	3,300 Joules	n/a
Courant de surtension nominal	n/a	103,000A	n/a
Poids	3.2 kg	4.5 kg	7.7 kg
Dimensions	26.4L x 17.5W x 11.4H	26L x 21W x 14H	30.5L x 25.4W x 15.2H
Listé	Oui	Oui	Non

GUIDE DE DÉPANNAGE

<u>PROBLÈME</u>	<u>CAUSES POSSIBLES</u>	<u>ACTION</u>
Pas de sortie lorsqu'il est branché sur l'alimentation à quai	Erreur de câblage entre l'alimentation à quai et le commutateur de transfert.	Câblage correct
	Commutateur de transfert défectueux	Remplacer le commutateur de transfert
	Erreur de câblage entre le générateur et le commutateur de transfert	Câblage correct
	Dysfonctionnement du générateur	Faites réparer le générateur
Pas de sortie quand le générateur est en marche	Erreur de câblage entre le générateur et le commutateur de transfert.	Câblage correct
	Dysfonctionnement du générateur	Faites réparer le générateur
	Commutateur de transfert défectueux	Remplacer le commutateur de transfert
Aucune sortie au démarrage automatique du générateur	Erreur de câblage entre l'alimentation à quai et le commutateur de transfert.	Câblage correct
	Mauvais tableau de commande de détection de tension.	Remplacer le tableau de commande
DEL rouge allumée (modèles protégés contre les surtensions uniquement)	La protection contre les surtensions a été endommagée et n'est plus fonctionnelle.	Remplacer le tableau de commande. (Contactez le service après-vente de Progressive Dynamics pour obtenir le montage correct de la carte de commande.)

Consultez le site Web www.progressivedyn.com pour plus d'informations sur le dépannage et les instructions de retour.

REMARQUES:

Consultez un électricien agréé ou un technicien de VR pour obtenir de l'aide pour l'installation